

資料2-2

# 活動の注意点および活動事例紹介

～気づきから発見そして活用へ～  
活動組織の活動事例より

令和5年度 農村まるごと保全地域研修会

滋賀県世代をつなぐ農村まるごと推進協議会 事務局

## 本日お話する内容

- 地区の概要
- 活動組織の構成
- 年間予算額
- 農地維持活動の取組み
- 資源向上(共同)活動の取組み
- 地域資源の発掘

## 地区の概要

東近江市平松町

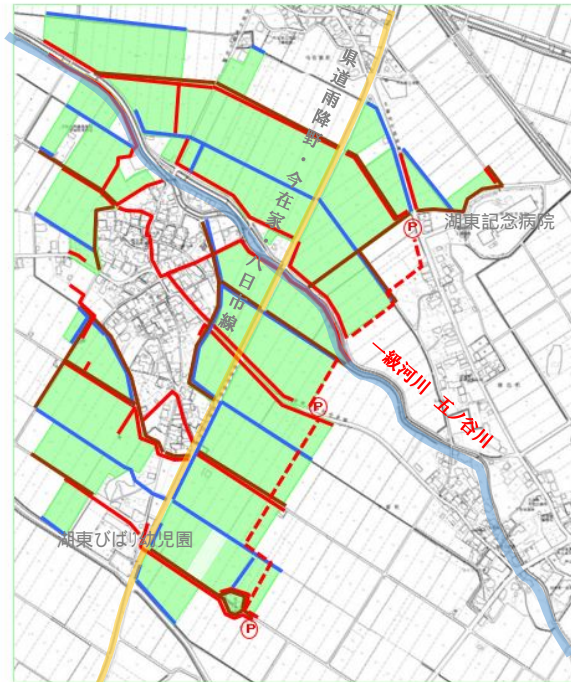
世帯数	108世帯
人口	283人
自治会員	71世帯
農家数	24戸
農事組合法人	1法人

(令和元年時点データ)

農用地 対象農用地面積	約 3.3 ha
----------------	----------

農業用施設	
水路 開水路	約 7.7 km
パイプライン	約 0.6 km

農道	約 4.0 km
----	----------



	対象農用地
	対象農用地以外の指定対象農用地
	用水路
	排水路
	農道
	パイプライン
	遊休農地
	指定農地となるおそれのある農地
	指定対象外の農用地
	農行標準向上活動を実施する区域

## 活動組織の構成



## 組織の役員

代表	1名
副代表	2名
書記	1名
会計	1名
役員	2名
監査役	2名

年度	ふるさと平松を守る会 主な動き
平成19年度	「世代をつなぐ農村まるごと保全向上対策」スタート (農地・水・環境保全向上対策)
平成20年度	一筆分水舂塩ビゲート設置(H19～H21)
平成21年度	環境こだわり取り組みが評価されその功績が市長より表彰される
平成22年度	専門家を迎え生き物観察会を実施
平成23年度	体制整備構想策定
平成24年度	「世代をつなぐ農村まるごと保全向上対策」2期目スタート (農地・水保全管理支払交付金)東近江市と協定締結
平成25年度	11月27日自治会竣工式
平成26年度	新たな「世代をつなぐ農村まるごと保全向上対策」スタート (多面的機能支払交付金)「多面法」により安定した制度
平成27年度	地域資源保全管理構想策定
平成28年度	東近江市農村まるごと保全広域協定参加決定
平成29年度	<b>広域組織発足</b> 広域組織主催 生き物観察会実施
平成30年度	広域組織主催 生き物観察会実施、台風21号被災、地域資源の発掘、視察の受け入れ等

### 議案第3号

## 東近江市農村まるごと保全広域協定に 参加することについて

東近江市農村まるごと保全広域協定に参加するため、別紙の参加同意書提出することについて議決を求める。

平成29年1月8日  
ふるさと平松を守る会

広域組織に参加するための書類

- 広域協定参加同意書
- 以下の書類を一緒に添付
- 現在ある協定エリア図
- 対象農用地一覧表
- 現在ある参加同意書



## 交付金および日当単価について

令和4年度決算

### 【農地維持支払交付金】

対象面積×単価

3,346a×2,200円/10a= 736,120円

### 【資源向上支払交付金(共同)】

対象面積×単価

3,346a×1,300円/10a= 434,980円

計 1,171,100円 ----a

広域組織運営拠出金 46,844円 ----b

組織配分額(a-b) 1,124,256円 1,124,000円

**日当単価:900円/時間**

## 年間予算額(令和4年度決算書より)

### 収入の部

	項目	決算額(円)	摘要
1	支援交付金	1,124,000	東近江市農村まるごと保全広域協定運営委員会より
2	預金利子	4	
	計	1,124,004	

### 支出の部

	項目	決算額(円)	摘要
1	日当	360,000	活動参加者に支払った日当
2	購入・リース費	80,899	資材の購入費、機械等の借上げ費、花苗代など
3	外注費	550,000	補修・更新等の工事等に係る建設業者等への外注費
4	その他支出	133,105	保険料、文具代、草刈機の燃料代、お茶代など
5	返還	0	返還金
6	次年度への持越(残高)	0	
	計	1,124,004	

## 農地維持活動の取組み

番号等は国が定める活動指針及び活動要件による。

【農地維持活動】 地域資源の基礎的な保全活動  
点検・計画策定（点検）  
1 点検

【必須】



【農地維持活動】地域資源の基礎的な保全活動  
点検・計画策定（計画策定）  
2 年度活動計画の策定

【必須】



【農地維持活動】地域資源の基礎的な保全活動  
研修  
3 事務組織運営に関する研修、機械の安全使用  
に関する研修

【必須】



機械の安全使用に関する研修(R2から必須)

【農地維持活動】地域資源の基礎的な保全活動

【必須】

実践活動（農用地）

#### 4 遊休農地発生防止のための保全管理



計画	実施	備考
	×	遊休農地はなかった。

【農地維持活動】地域資源の基礎的な保全活動

【必須】

実践活動（農用地）

#### 5 畦畔・法面・防風林の草刈り



【農地維持活動】地域資源の基礎的な保全活動

【必須】

実践活動(水路)

## 7 水路の草刈り



一級河川(河川愛護)は交付金対象外

【農地維持活動】地域資源の基礎的な保全活動

【必須】

実践活動(水路)

## 8 水路の泥上げ





【農地維持活動】地域資源の基礎的な保全活動  
実践活動(水路)

【点検結果に基づいて  
実施の必要性を判断  
する取り組み】

## 9 水路付帯施設の保守管理



【農地維持活動】地域資源の基礎的な保全活動  
実践活動(農道)

【必須】

## 10 農道の草刈り



【農地維持活動】 地域資源の基礎的な保全活動

実践活動(農道)

## 12 路面の維持

【点検結果に基づいて  
実施の必要性を判断  
する取り組み】



【農地維持活動】 地域資源の基礎的な保全活動

共通

## 16 異常気象時の対応

【必須】



【農地維持活動】地域資源の基礎的な保全活動

【必須】

共通

16 異常気象時の対応

計画	実施	備考	計画	実施	備考
		(例)台風・大雨後に点検した結果、異常はなかった。( 月 日点検実施)		×	(例)異常気象の発生はなかった。

【農地維持活動】地域資源の適切な保全管理のための推進活動

【選択】

1つ以上実施

20 地域住民との意見交換・ワークショップ・交流会の開催



【選択】  
1つ以上実施

【農地維持活動】地域資源の適切な保全管理のための推進活動

## 17 農業者による検討会の開催



資源向上(共同)活動の取組み

【資源向上活動(共同)】施設の軽微な補修

【必須】

機能診断・計画策定 (機能診断)

## 24 農用地の機能診断



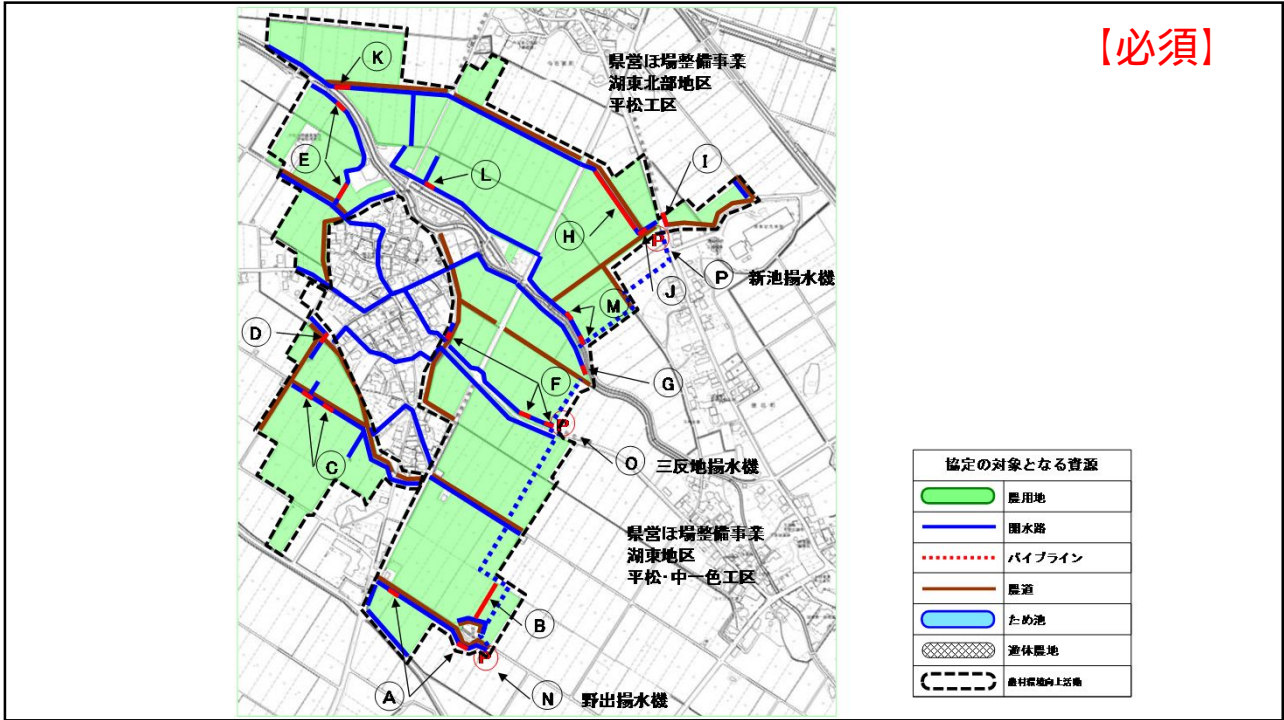
【資源向上活動(共同)】施設の軽微な補修

【必須】

機能診断・計画策定 (機能診断)

## 25 水路の機能診断





(参考様式2)

### 用水路(開水路)の機能診断結果表

番号	路線名(地元で水路名称があればその名称を記入。無ければ任意名を記入)	C判定区間名	UFかBFか現場打ちを○で囲む			断面サイズ (cm: 内寸法)	C判定区分 (C判定に該当するなら○)				これまで実施した「施設を長持ちさせる取組」を記入		
			UF	BF	現場打ち		水路の破損	水路の摩耗	沈下や傾斜	目地の漏水		C判定区間延長(m)	実施年度
①	備坊支線後地6①	A	UF	BF	現場打ち	高:28cm 幅:31cm	○		○		24	H	
②	同上流末	B	UF	BF	現場打ち	UT300B				○	84	H	
③	直接蛇穴3	C	UF	BF	現場打ち	高:28cm 幅:31cm			○		30	H	
④	直接門川3	D	UF	BF	現場打ち	高:28cm 幅:31cm			○		8	H	
⑤	須加川支線平松2①	E	UF	BF	現場打ち	高:28cm 幅:31cm			○		80	H	
⑥	備坊支線中里9-1	F	UF	BF	現場打ち	高:28cm 幅:31cm			○	○	60	H	
⑦	備坊支線中里10	G	UF	BF	現場打ち	高:28cm 幅:31cm					4	H	
⑧	平勝支線の尻1-2	H	UF	BF	現場打ち	高:32cm 幅:36cm				○	150	H	
⑨	平勝支線の尻1-2-4	I	UF	BF	現場打ち	高:28cm 幅:31cm			○		8	H	
⑩	平勝支線の尻1-2	J	UF	BF	現場打ち	HP260				○	5	H	24 漏水暗渠管更新(改良区事業)
⑪	平勝支線の尻1-4	K	UF	BF	現場打ち	高:28cm 幅:31cm			○		48	H	
⑫	備坊支線中里13	L	UF	BF	現場打ち	高:28cm 幅:31cm			○		16	H	
⑬	備坊支線中里12②	M	UF	BF	現場打ち	高:28cm 幅:31cm			○		12	H	
⑭	野出揚水機	N	UF	BF	現場打ち	水中モーター φ75mm					1基	H	26 耕作条件改善事業で更新
⑮	三反地揚水機	O	UF	BF	現場打ち	水中モーター φ75mm					1基	H	
⑯	新池揚水機	P	UF	BF	現場打ち	水中モーター φ75mm					1基	H	

【資源向上活動(共同)】施設の軽微な補修

【必須】

機能診断・計画策定 (機能診断)

## 2.6 農道の機能診断



【資源向上活動(共同)】施設の軽微な補修

【必須】

研修

## 2.9 機能診断・補修技術等に関する研修



【資源向上活動(共同)】施設の軽微な補修  
実践活動(農用地)

30 農用地の軽微な補修等

【機能診断結果に基づいて実施の必要性を判断する取り組み】



【資源向上活動(共同)】施設の軽微な補修  
実践活動(水路)

31 水路の軽微な補修等

【機能診断結果に基づいて実施の必要性を判断する取り組み】





## 購入品

【機能診断結果に基づいて実施の必要性を判断する取り組み】



- 資材を購入し構成員が施工します。

【資源向上活動(共同)】施設の軽微な補修  
実践活動(農道)  
3 2 農道の軽微な補修等

【機能診断結果に基づいて実施の必要性を判断する取り組み】



## 【資源向上活動(共同)】農村環境保全活動

計画策定

テーマ:生態系保全

【選択した取り組みについて、基本方針、保全方法、活動内容など示した計画を毎年度策定する。】

水質保全

景観形成・生活環境保全

34 生物多様性保全計画の策定

35 水質保全計画、農地保全計画の策定

36 景観形成計画、生活環境保全計画の策定

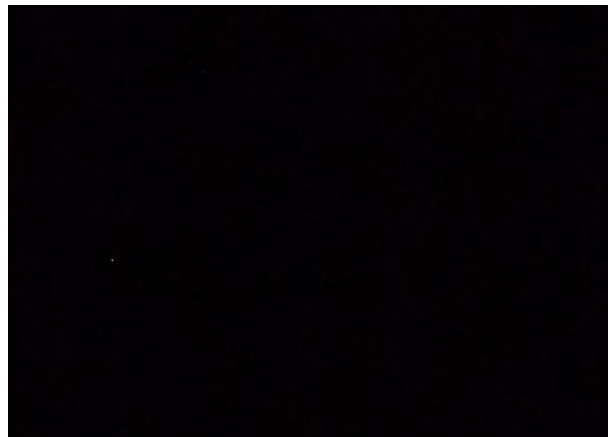
## 【資源向上活動(共同)】農村環境保全活動

テーマ:生態系保全

【選択】

1つ以上実施

39 生物の生息状況の把握



【資源向上活動(共同)】農村環境保全活動

テーマ:生態系保全

39 生物の生息状況の把握

【選択】

1つ以上実施



【資源向上活動(共同)】農村環境保全活動

テーマ:生態系保全

39 生物の生息状況の把握(広域組織)

【選択】

1つ以上実施



## 【資源向上活動(共同)】農村環境保全活動

テーマ:生態系保全

### 39 生物の生息状況の把握(広域組織)

【選択】

1つ以上実施

調査時期 名称	画集「時空 の旅」 p50記載 1994秋	生き物観察 会 2010年 7月4日	生き物観察 会(広域) 2017年 7月27日	生き物観察 会(広域) 2018年 8月21日	備考
アユ					
フナ					カンゾ(ふなの子)
ドジョウ					
ヨシノボリ(ドチンマ)					
ゴリ(ドチンマ)					ゴリは大豆と一緒に煮る。
タモロコ(モロコ)					
うなぎ					
カワムツ(アカムツ、ムツ)					
ドンコ					
アブラボテ					
オイカワ					過去に生息していた魚
タナゴ(ボテジャコ)					〃
コイ					〃

( )に記載は地元の呼び名



## 【資源向上活動(共同)】農村環境保全活動

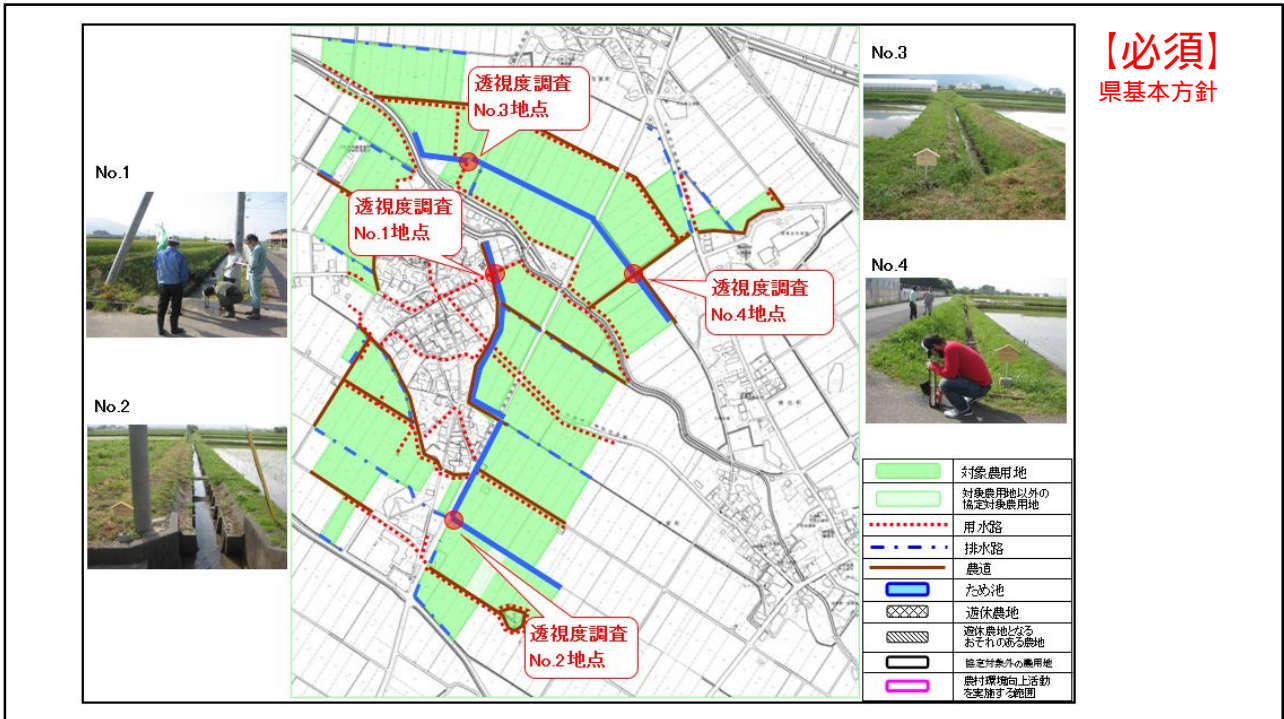
テーマ:水質保全

### 42 水質モニタリングの実施・記録管理

【必須】

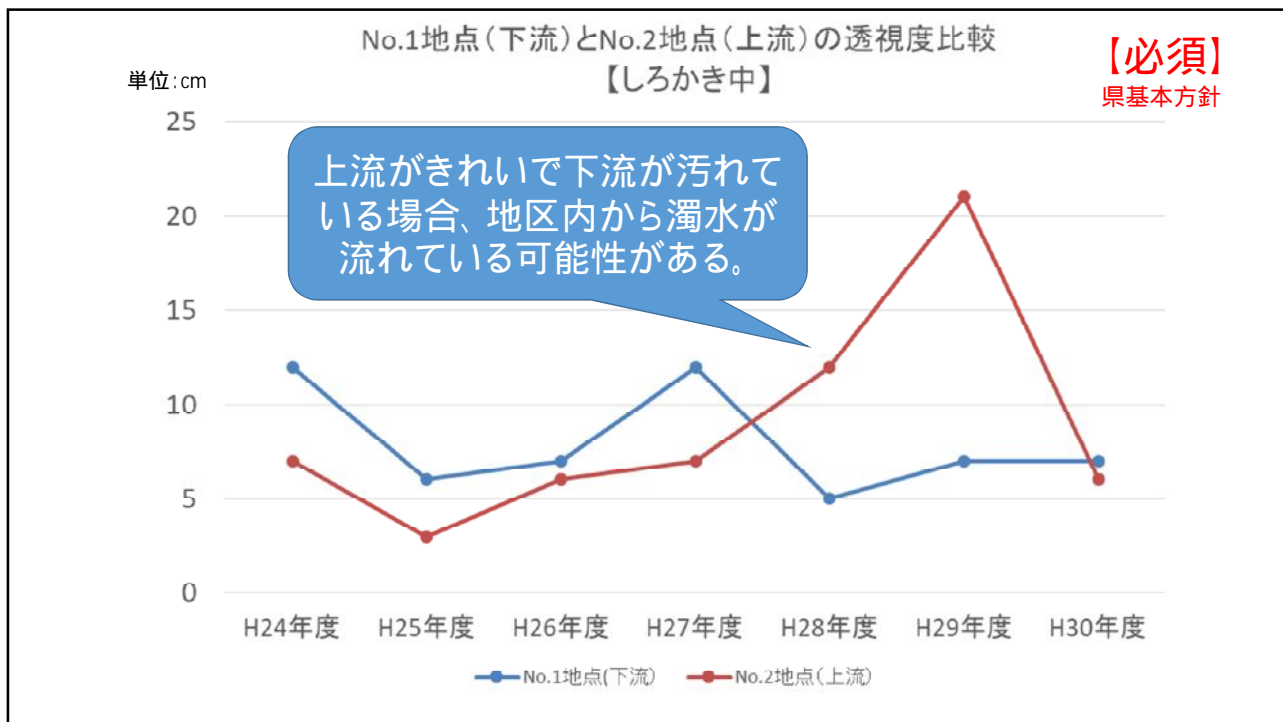
県基本方針





**【資源向上活動(共同)】農村環境保全活動**  
**テーマ:水質保全**  
**42 水質モニタリングの実施・記録管理**

**【必須】  
県基本方針**



**【資源向上活動(共同)】農村環境保全活動**

テーマ: 景観形成・生活環境保全

**45 植栽等の景観形成活動**

**【自由選択】**  
地域の意向により

【資源向上活動(共同)】農村環境保全活動

テーマ: 景観形成・生活環境保全

45 植栽等の景観形成活動

【自由選択】

地域の意向により



【資源向上活動(共同)】農村環境保全活動

テーマ: 景観形成・生活環境保全

46 施設の定期的な巡回点検・清掃

【自由選択】

地域の意向により



## 【資源向上活動(共同)】農村環境保全活動

テーマ: 景観形成・生活環境保全

### 47 その他(景観形成・生活環境保全)

農業用水の地域用水としての利用管理

【自由選択】

地域の意向により



## 【資源向上活動(共同)】農村環境保全活動

啓発・普及

### 51 啓発・普及活動(広報活動)

【選択】

1つ以上実施



農村環境保全活動に対する地域住民等の理解を深めるために、……



**【資源向上活動(共同)】農村環境保全活動**

**【選択】**

1つ以上実施

啓発・普及

**51 啓発・普及活動(地域住民等との交流活動)**



農村環境保全活動に対する地域住民等の理解を深めるために、……

**【資源向上活動(共同)】多面的機能の増進を図る活動**

**【選択】**

1つ以上実施

**60 広報活動・農的関係人口の拡大**

■1. 多面的機能の増進(1)～多面的機能の推進(農的関係人口)～

～地域連携～  
 高知県は自然豊かな、伝統的産業に誇りをもつ地域です。農産物産出額340億(※1)を誇る、国産米の産地、国産果物の産地として、地域内外への農産物の供給を担っています。また、多面的機能の増進を図るため、農産物の産地としての役割をさらに果たすべく、多面的機能の増進を図っています。

～多面的機能～  
 ①4月、5月の村鎮祭、日越祭、縁結び日など、伝統的な祭典を開催しています。また、多面的機能の増進を図るため、農産物の産地としての役割をさらに果たすべく、多面的機能の増進を図っています。

②4月、5月の村鎮祭、日越祭、縁結び日など、伝統的な祭典を開催しています。また、多面的機能の増進を図るため、農産物の産地としての役割をさらに果たすべく、多面的機能の増進を図っています。

③4月、5月の村鎮祭、日越祭、縁結び日など、伝統的な祭典を開催しています。また、多面的機能の増進を図るため、農産物の産地としての役割をさらに果たすべく、多面的機能の増進を図っています。

農林水産省

多面的機能支払メールマガジン「農村ふるさと保全通信」

「農村ふるさと保全通信」は、活動地域のネットワーク形成や、関係人口の拡大を目的としたメールマガジンです。多面的機能支払の活動情報の紹介や、地域発案等の取組などの情報を、毎月1～2回程度発信しています。(※1)第115号

▶ 第112号(6月1日発行)PDF:1.633KB

- 活動地域の紹介  
 宮ふるさと半農(ひらまつ)を守る会(滋賀県東近江(ひがしおうみ)市)立  
 宮産物産(あやべたし)エゴネット(岡山県津山(つやま)市)立  
 宮産八田(ひがしはた)農地・水保全活動組織(福岡県上野(かみじょうまち)市)立
- 女性役員へのインタビュー  
 合衆いっしょを育てる会(岡山県備前(びぜん)市)立
- 令和4年度 制度の一部を見直しました(1)

(編集後記)

5000万(持続可能な開発目標)多面的機能支払交付金

多面的機能支払交付金の活用(イメージ)

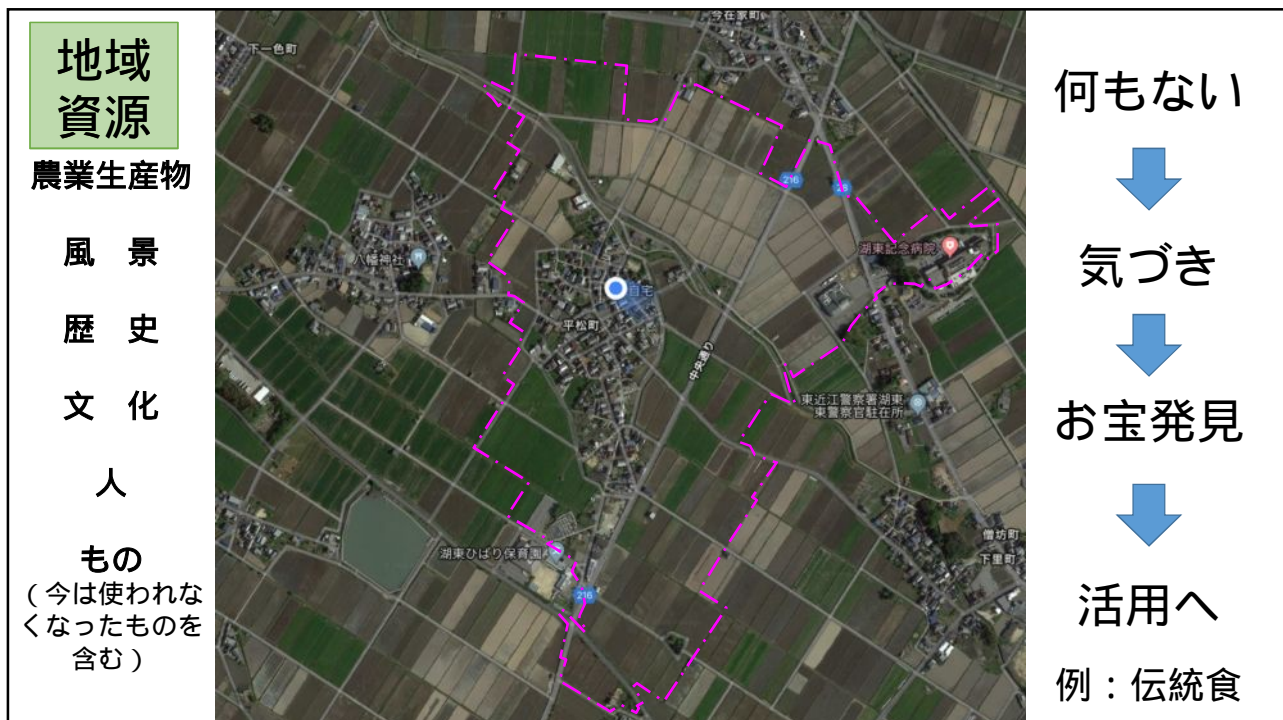
小学生の食育体験  
 遠征交流(調査)

多面的機能支払交付金の活用(イメージ)

多面的機能支払交付金の活用(イメージ)

多面的機能支払交付金の活動に対する多様な主体の参画の促進や地域外からの呼び込みによる農的関係人口の拡大のために、……

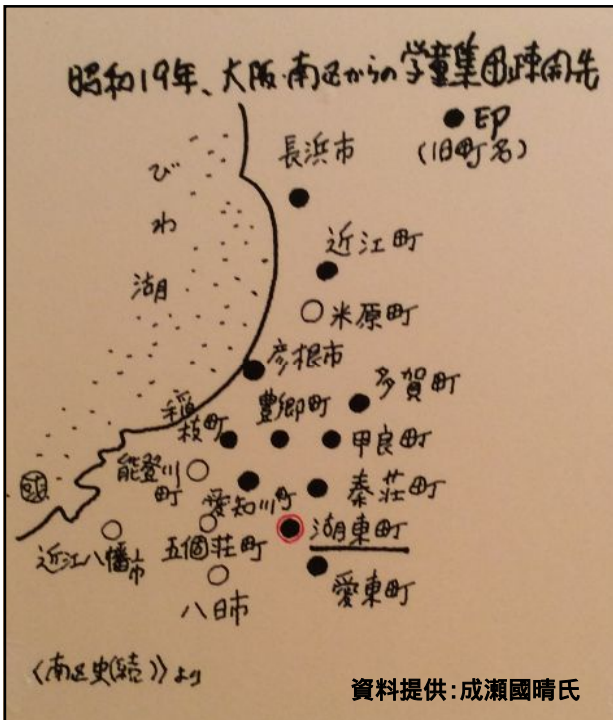
## 地域資源の発掘



# 【農村環境保全活動】 啓発・普及 地域住民等との交流活動



写真提供：  
愛荘町立愛知川  
びんてまり館  
・愛知川図書館





## 地域資源の発掘(何もない?)

- 誇れる資源は何もないと思っていた。

成瀬國晴氏のイラスト画「時空の旅」をみて

(昭和19年から終戦までの約1年間平松町東方寺に集団疎開され、体験された農村生活を偲びイラスト画にされたもの)

- 新たな気づき

イラスト画「時空の旅」は平松町の宝であり、後世に伝えていくべきものである。

自然・歴史・文化・風土・人も「地域の宝」であり地域資源である。

### 農家の蔵





ご清聴ありがとうございました。

